



Water and Environment Support

in the ENI Southern Neighbourhood region

SOUTIEN A LA SURVEILLANCE ET A LA GESTION DES DECHETS MARINS EN ALGÉRIE (WES N-E-DZ-1)

LANCEMENT DE L'ACTIVITE SUR LE SURVEILLANCE DES DECHETS MARINS



Déchets marins en Algérie Cadre d'action

23 Novembre 2022, Alger, Algérie

Samir Grimes– Expert en déchets marins, WES



Cadre juridique



**Water and
Environment Support**
in the ENI Southern Neighbourhood region

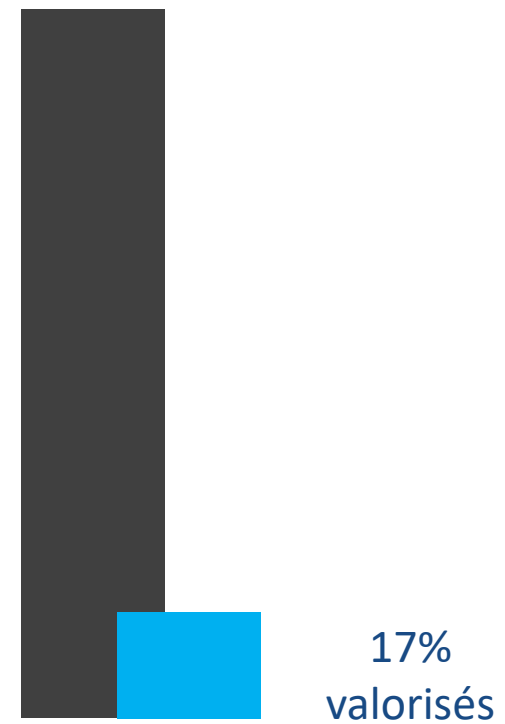
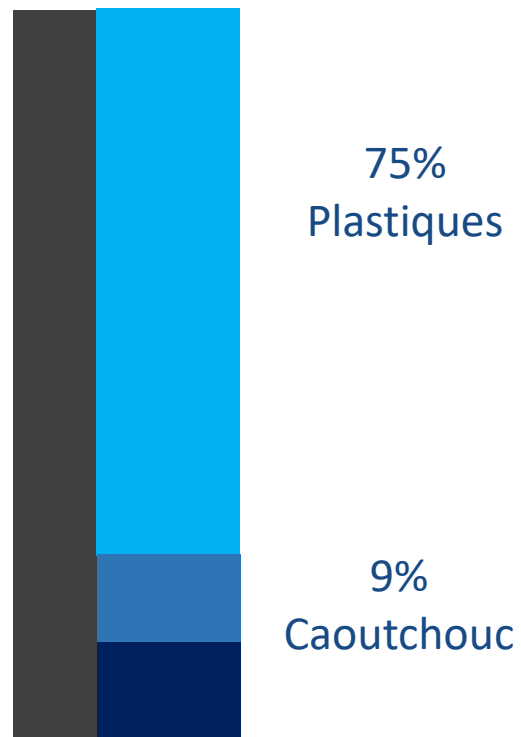
- Les déchets marins ne sont pas directement pris en charge par la loi sur les déchets; ils sont **traités à la source**, soit comme déchets ménagers ou assimilés ou produit de la pollution marine
- ***L'amendement*** de la loi 01-19 devrait donner une ***base juridique*** pour une meilleure approche réglementaire des déchets marins en Algérie



Caractérisation des déchets marins



Water and Environment Support
in the ENI Southern Neighbourhood region



Caractérisation des déchets marins



**Water and
Environment Support**
in the ENI Southern Neighbourhood region

- Entre 2016-2019, très forte augmentation des déchets marins dans le secteur Ouest & très forte baisse dans le secteur Est
- 70 à 90 % des déchets marins sont constitués de déchets plastiques
- Les déchets sont concentrés dans les faibles profondeurs

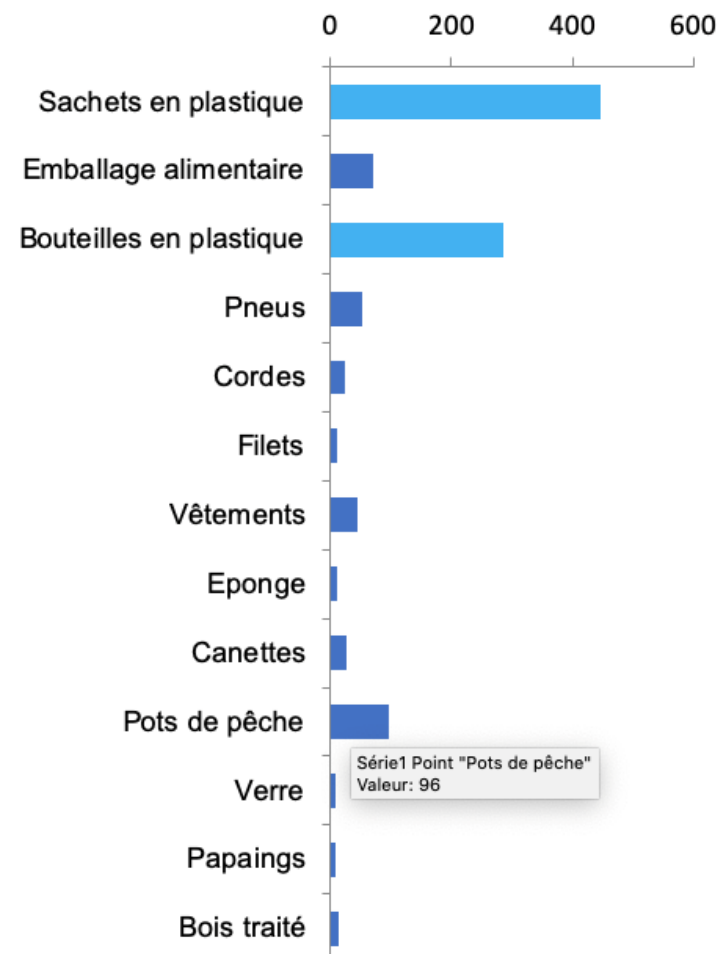
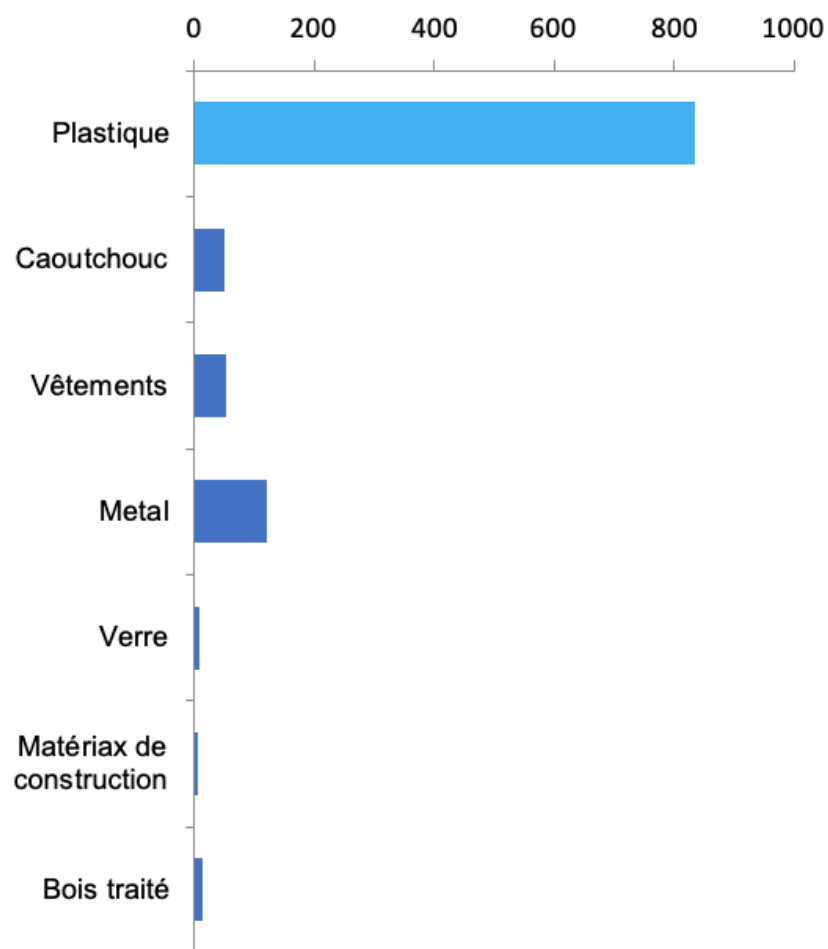


Caractérisation (catégorie/utilisation) des déchets marins



Water and Environment Support
in the ENI Southern Neighbourhood region

(Source : Campagne ALDEM (2015) - 67 traits)



Série1 Point "Pots de pêche"
Valeur: 96





Principaux Vecteurs

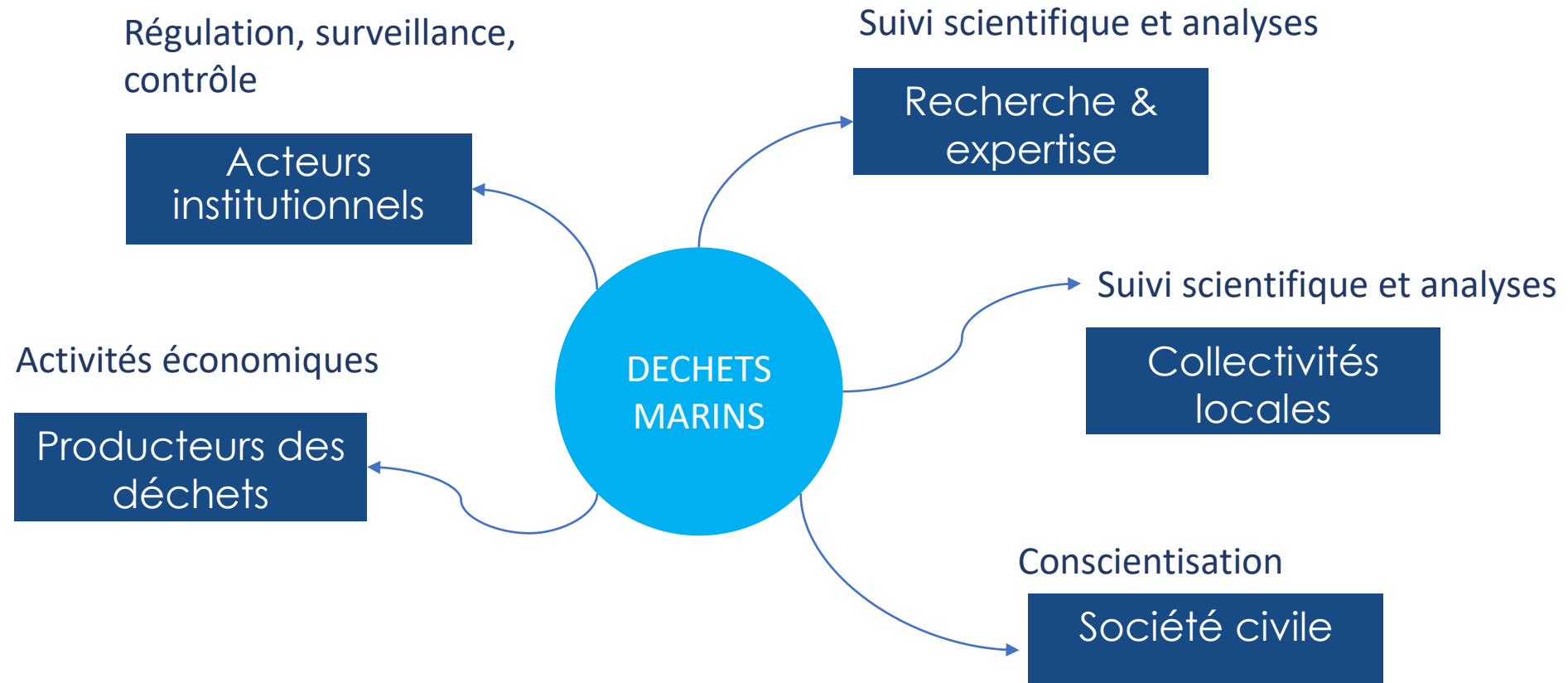
- Villes littorales - vent
- Estivants sur les plages
- Décharges
- Oueds et cours d'eau
- Activité portuaire
- Campeurs
- Commerces ambulants
- Rejets et dépôts illégaux et volontaires
- Travaux & chantiers



Acteurs des déchets marins



Water and Environment Support
in the ENI Southern Neighbourhood region





- **OS 2:** Développement d'un système national d'observation, de suivi continu et d'évaluation intégrée des zones côtières.
- **OS 8:** Renforcement de l'économie circulaire dans les activités maritimes et côtières.
- **OS 10:** Information, communication et sensibilisation des parties prenantes.



Objectifs-Cibles-Indicateurs



Water and Environment Support
in the ENI Southern Neighbourhood region

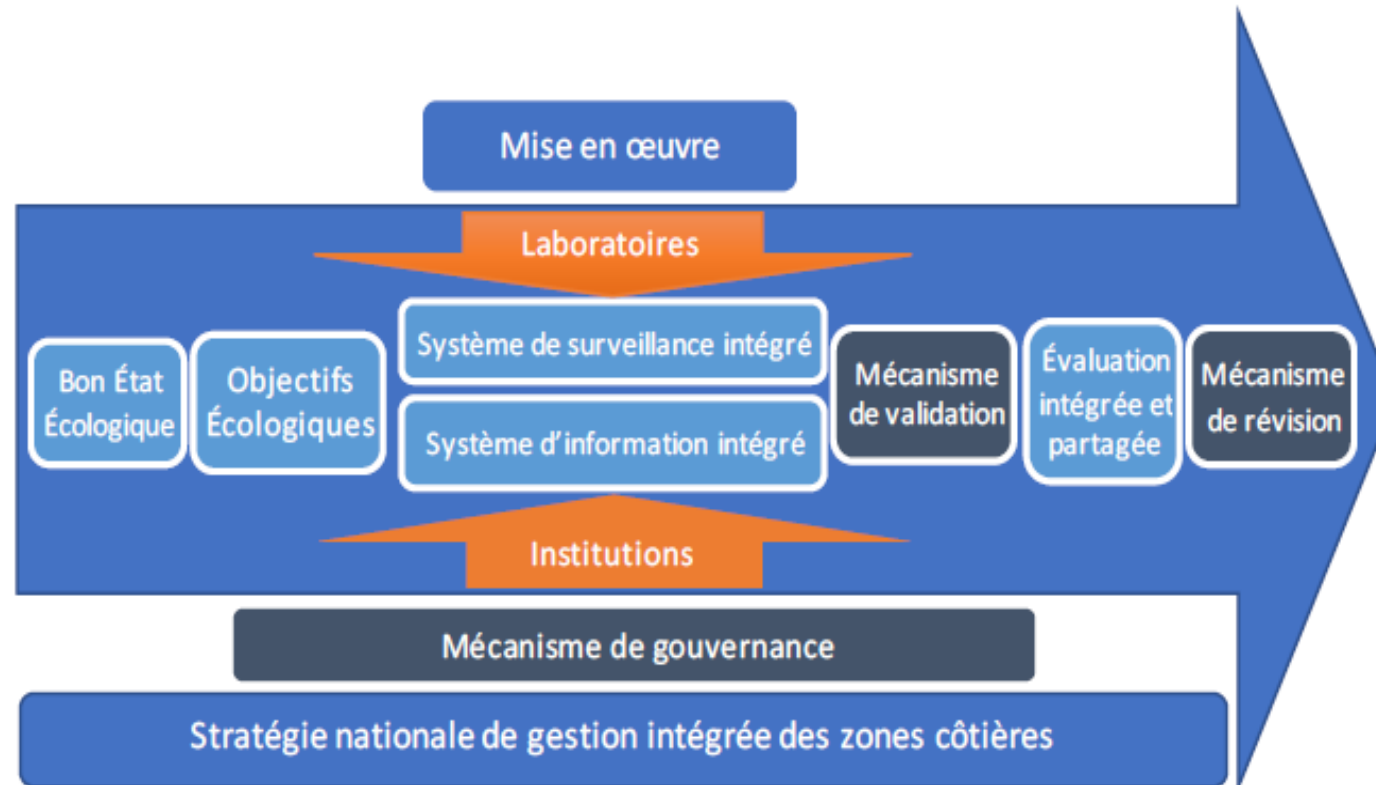
Activité prioritaire	Cible 2025	Cible 2030	Indicateur
OS 1.20. Intégrer la dimension déchets marins dans les schémas directeurs de gestion des déchets (SDGD) des wilayas littorales	70 % des communes côtières ont intégré dans leur SDGD la dimension des déchets marins	100 % des communes côtières ont intégré dans leur SDGD la dimension des déchets marins	<ul style="list-style-type: none"> • Nombre de SDGD ayant introduit la dimension des déchets marins • Quantité de déchets marins produite • Quantité de déchets marins récupéré et/ou valorisée
OS2.1. Mise en œuvre de l'IMAP	37 stations de surveillance et de suivi des déchets de plages	100 stations pour la surveillance et le suivi continus des déchets de plages sont suivis	<ul style="list-style-type: none"> • Nombre de stations suivies pour les déchets marins/ nombre de stations de suivi de l'IMAP-Algérie



Cadre du monitoring



Water and Environment Support
in the ENI Southern Neighbourhood region



Modèle de gouvernance pour la surveillance et l'évaluation intégrée des zones côtières (IMAP-Algérie) (@Grimes, 2019)





OS 5-3 Réduire la pollution marine et les déchets marins

Cible :	Les ports disposent des installations de réception des déchets produits par les navires et les activités portuaires, conformément aux exigences internationales		
Indicateurs	<ul style="list-style-type: none"> • Nombre de plans de gestion des déchets approuvés et mis en œuvre • Nombre de ports équipés d'infrastructures de réception et traitement des déchets 		
Acteurs	Environnement, Transport, SERPORT, SGPP		
@SECSAN3.2	<ol style="list-style-type: none"> Améliorant le régime d'application Obligation des ports de mettre à disposition des installations adéquates pour la réception des déchets de navires Encourageant fortement les navires à livrer leurs déchets à ces installations Empêchant le déversement illicite de déchets de navires et en pénalisant de tels actes Faire participer les autorités portuaires à la gestion des déchets des navires (responsabilité, contrôle et surveillance) Développer, faire approuver, mettre en œuvre et évaluer des plans de réception et de traitement des déchets 		
Terme	Court terme 2020-2022	Moyen terme 2023-2025	Long terme 2026-2030
	X	X	





OS 5-3 Réduire la pollution marine et les déchets marins

Cible :	Tous les ports sont dotés d'un plan de gestion des déchets mis en œuvre avec l'organisation et les moyens adaptés		
Indicateurs	<ul style="list-style-type: none"> • Nombre de ports disposant d'un plan de gestion des déchets • Nombre de plans de gestion des déchets mis en œuvre avec une organisation et des moyens adaptés 		
Acteurs	SERPORT, Transport, Energie, Pêche, Wilayas		
@SECSAN3.3	Doter tous les ports d'un plan de gestion des déchets en accord avec les recommandations de l'OMI, REMPEC, MARPOL		
Terme	Court terme 2020-2022	Moyen terme 2023-2025	Long terme 2026-2030
	X	X	





OS 5-3 Réduire la pollution marine et les déchets marins

Cible :	Le volume des déchets marins est réduit et une partie de ces déchets est valorisée		
Indicateurs	En conformité avec les Indicateurs IMA/ONU/PAM, 1) Volume des déchets marins récoltés 2) Volume des déchets marins valorisés		
Acteurs	Eau, Environnement, MICLAT, WILAYAS		
@SECSAN3.5	Elaborer un plan national d'action pour la réduction et la valorisation des déchets marins		
Terme	Court terme 2020-2022	Moyen terme 2023-2025	Long terme 2026-2030
		X	





OS 5-3 Réduire la pollution marine et les déchets marins

Cible :	La gestion et la valorisation des déchets marins (micro et macro-déchets plastiques) sont réglementées				
Indicateurs	<ul style="list-style-type: none"> • Décret promulgué et mis en œuvre • Nombre de plans de gestion des déchets marins (micro et macro-déchets plastiques) exécutés correctement au niveau des wilayas et des communes côtières • Volume des déchets marins plastiques récoltés et ratio de ces quantités qui est traité (national et par wilaya) 				
Acteurs	Eau, Environnement, MICLAT, WILAYAS				
@SECSAN3.6	Réduire au maximum les micro-déchets et les macro-déchets plastiques en mer basée sur une approche globale et intégrée				
Terme	Court 2020-2022	terme	Moyen 2023-2025	terme	Long 2026-2030
	X		X		





OS 5-3 Réduire la pollution marine et les déchets marins

Cible	Réduction de X% de déchets issus des engins de pêche retrouvés sur le littoral et abandonnés dans les ports et sites d'échouage		
Indicateurs	Quantité de déchets récoltés par wilaya		
Acteurs	Pêche, SERPORT, WILAYAS		
@SECSAN3.7	Mettre en place de systèmes de gestion/collecte/recyclage des engins de pêche abandonnés et hors d'usage dans chaque wilaya		
Terme	Court terme 2020-2022	Moyen terme 2023-2025	Long terme 2026-2030
	X	X	



Stratégie Nationale –Economie Bleue SNEB 2030



Water and Environment Support
in the ENI Southern Neighbourhood region

OS 5-3 Réduire la pollution marine et les déchets marins

Cible	Toutes les zones susceptibles de contenir ou de recevoir des déchets marins font l'objet d'une surveillance (en cohérence avec le programme national IMAP)		
Indicateurs	Nombre de stations de suivi		
Acteurs	Eau, Environnement		
@SECSAN3.10	Mettre en place un programme de surveillance à Long terme des déchets marins qui garantira la détection des variations saisonnières et spatiales des déchets marins et des tendances respectives (lien avec les actions sur la surveillance (réseau de réseaux))		
Terme	Court terme 2020-2022	Moyen terme 2023-2025	Long terme 2026-2030 X
Cible	Le volume des déchets solides est réduit et une partie de ces déchets est valorisée		
Indicateurs	<ul style="list-style-type: none"> • Volume de déchets récoltés • Ratio volume de déchets traités/volume des déchets récoltés • Ratio volume des déchets valorisés/volume des déchets récoltés 		
Acteurs	Eau, MICLAT, Wilayas, Collectivités		
@SECSAN3.11	Améliorer les systèmes de gestion des déchets solides municipaux et passer à une économie circulaire afin d'éviter les plastiques dans les cours d'eau et l'océan.		
Terme	Court terme 2020-2022 X	Moyen terme 2023-2025 X	Long terme 2026-2030



Stratégie Nationale –Economie Bleue SNEB 2030



Water and Environment Support
in the ENI Southern Neighbourhood region

OS4.1 Assurer la valorisation/protection du capital naturel et l’exploitation durable des ressources marines et côtières.

Cible :	Un cadre légal et opérationnel est mis en place pour assurer la gestion /traitement des déchets et limiter la production et l'usage des plastiques		
Indicateurs	<ul style="list-style-type: none"> • Taux d'usage de plastique à usage unique • Volume de plastique dans les déchets • Initiatives en matière de recyclage des déchets plastiques 		
Acteurs	Environnement, secteurs		
@PRONAT1.3	Mettre en place des mesures de gestion axées sur les systèmes d'économie circulaire et/ou politiques visant à réduire considérablement le plastique (par exemple, interdiction ou imposition d'une taxe sur les plastiques à usage unique: couverts, assiettes, pailles, cotons tiges, bâtons de ballon en plastique oxodégradables, récipients alimentaires et gobelets en polystyrène)		
Terme	Court terme 2020-2022	Moyen terme 2023-2025	Long terme 2026-2030
		X	





OS5-2 Renforcer le dispositif national de prévention et de lutte contre les activités générant des déchets pouvant compromettre la santé publique

Cible :	Un cadre légal et opérationnel est mis en place pour assurer la gestion /traitement des déchets et limiter la production et l'usage des plastiques		
Indicateurs	<ul style="list-style-type: none"> • Taux d'usage de plastique à usage unique • Volume de plastique dans les déchets • Initiatives en matière de recyclage des déchets plastiques 		
Acteurs	Environnement, secteurs		
@PRONAT1.3	Mettre en place des mesures de gestion axées sur les systèmes d'économie circulaire et/ou politiques visant à réduire considérablement le plastique (par exemple, interdiction ou imposition d'une taxe sur les plastiques à usage unique: couverts, assiettes, pailles, cotons tiges, bâtons de ballon en plastique oxodégradables, récipients alimentaires et gobelets en polystyrène)		
Terme	Court terme 2020-2022	Moyen terme 2023-2025	Long terme 2026-2030
		X	



Pour plus d'informations :



**Water and
Environment Support**
in the ENI Southern Neighbourhood region



Consultez notre site internet

wes-med.eu

info@wes-med.eu

et suivez-nous sur les réseaux sociaux :





**Water and
Environment Support**
in the ENI Southern Neighbourhood region

Merci de votre attention !

